


| Hlavní projektant | Vedoucí projektu | Vypracoval | Kontroloval |  <p>ZAHRADNÍ ARCHITEKTURA</p> <p>Ing. Barbora Nosková Sedláčkova 37/15 A 301 00 Plzeň tel.fax. +420 326 905120 e-mail: barbora@zahrarch.cz www.zahrarch.cz</p> | |
|---|-----------------------|-----------------|-----------------|--|-----------------------------|
| Ing. Ivan Marek | Ing.Barbora Eismanová | Bc. Jakub Marek | Ing. Ivan Marek | | |
| objekt: Vyhodnocení perspektivy stromořadí v ulici Československé armády Lysá nad Labem | | | | číslo zakázky | 03/09/2016 |
| investor: Město Lysá nad Labem, Husovo náměstí 23, Lysá nad Labem | | | | stupeň dokumentace | Průzkumy a rozbor |
| obsah: TECHNICKÁ ZPRÁVA, TABULKOVÁ ČÁST, FOTODOKUMENTACE | | | | datum | září/2016 |
| | | | | měřítko | formát A4 |
| | | | | datum revize: | výtisk číslo: G.3 |

IDENTIFIKAČNÍ ÚDAJE



| | |
|----------------------------|---|
| Název akce: | Vyhodnocení perspektivy stromořadí v ulici Československé armády Lysá nad Labem |
| Investor: | Městský úřad Lysá nad Labem Husovo náměstí 23/1 Lysá nad Labem 289 22 |
| Projektant sadových úprav: | Zahradní architektura Ing. Ivan Marek Martinov 279 Kostelec nad Labem 277 13 Ing. Ivan Marek, Ing. Barbora Eismanová, autorizovaný architekt- krajinářská architektura, ČKA 03 696 Bc. Jakub Marek |
| Stupeň dokumentace: | Průzkumy a rozbor |
| Datum: | září/2016 |
| Obsah dokumentace: | <u>Textová část:</u> Technická zpráva Tabulková část Výkaz výměr Rozpočet <u>Grafická část:</u> SITUACE – Dendrologický průzkum, Návrh péstebních opatření 1:600 |

DOTČENÉ POZEMKY

Informace o pozemku

| | |
|---------------------------|-------------------------------------|
| Parcelní číslo: | 353/14 |
| Obec: | Lysá nad Labem (537454) |
| Katastrální území: | Lysá nad Labem (689505) |
| Číslo LV: | 3183 |
| Výměra (m ²): | 418 |
| Typ parcely: | Parcela katastru nemovitostí |
| Mapový list: | DKM |
| Určení výměry: | Graficky nebo v digitalizované mapě |
| Způsob využití: | ostatní komunikace |
| Druh pozemku: | ostatní plocha |



Sousední parcely

Vlastníci, jiní oprávnění

| Vlastnické právo | Podíl |
|---|-------|
| Město Lysá nad Labem, Husovo náměstí 23/1, 28922 Lysá nad Labem | |

Způsob ochrany nemovitosti

| |
|--|
| Nesou evidovány žádné způsoby ochrany. |
|--|

Seznam BPEJ

| |
|------------------------------|
| Parcela nemá evidované BPEJ. |
|------------------------------|

Omezení vlastnického práva

| Typ |
|--|
| Věcné břemeno zřizování a provozování vedení |

Jiné zápisy

| |
|------------------------------------|
| Nesou evidovány žádné jiné zápisy. |
|------------------------------------|

Informace o pozemku

| | |
|---------------------------|------------------------------|
| Parcelní číslo: | 2673/7 |
| Obec: | Lysá nad Labem (537454) |
| Katastrální území: | Lysá nad Labem (689505) |
| Číslo LV: | 3183 |
| Výměra (m ²): | 755 |
| Typ parcely: | Parcela katastru nemovitostí |
| Mapový list: | DKM |
| Určení výměry: | Ze souřadnic v S-JTSK |
| Způsob využití: | ostatní komunikace |
| Druh pozemku: | ostatní plocha |



Sousední parcely

Vlastníci, jiní oprávnění

| Vlastnické právo | Podíl |
|---|-------|
| Město Lysá nad Labem, Husovo náměstí 23/1, 28922 Lysá nad Labem | |

Způsob ochrany nemovitosti

| |
|--|
| Nesou evidovány žádné způsoby ochrany. |
|--|

Seznam BPEJ

| |
|------------------------------|
| Parcela nemá evidované BPEJ. |
|------------------------------|

Omezení vlastnického práva

| Typ |
|--|
| Věcné břemeno zřizování a provozování vedení |

Jiné zápisy

| Typ |
|-----------------------------|
| Změna výměr otázkou operátu |

Informace o pozemku

| | |
|---------------------------|------------------------------|
| Parcelní číslo: | 2673/22 |
| Obec: | Lysá nad Labem (537454) |
| Katastrální území: | Lysá nad Labem (689505) |
| Číslo LV: | 3183 |
| Výměra [m ²]: | 884 |
| Typ parcely: | Parcela katastru nemovitostí |
| Mapový list: | DKM |
| Určení výměry: | Ze souřadnic v S-JTSK |
| Způsob využití: | ostatní komunikace |
| Druh pozemku: | ostatní plocha |



Sousední parcely

Vlastníci, jiná oprávnění

| Vlastnické právo | Podíl |
|---|-------|
| Město Lysá nad Labem, Husovo náměstí 23/1, 28922 Lysá nad Labem | |

Způsob ochrany nemovitosti

| |
|---|
| Nejsou evidovány žádné způsoby ochrany. |
|---|

Seznam BPEJ

| |
|------------------------------|
| Parcela nemá evidované BPEJ. |
|------------------------------|

Omezení vlastnického práva

| Typ |
|--|
| Věcné břemeno oprav a údržby |
| Věcné břemeno zřizování a provozování vedení |

Jiné zápisy

| Typ |
|-----------------------------|
| Změna výměr obnovou operátu |

Informace o pozemku

| | |
|---------------------------|------------------------------|
| Parcelní číslo: | 2876/1 |
| Obec: | Lysá nad Labem (537454) |
| Katastrální území: | Lysá nad Labem (689505) |
| Číslo LV: | 3183 |
| Výměra [m ²]: | 2648 |
| Typ parcely: | Parcela katastru nemovitostí |
| Mapový list: | DKM |
| Určení výměry: | Ze souřadnic v S-JTSK |
| Způsob využití: | ostatní komunikace |
| Druh pozemku: | ostatní plocha |



Sousední parcely

Vlastníci, jiná oprávnění

| Vlastnické právo | Podíl |
|---|-------|
| Město Lysá nad Labem, Husovo náměstí 23/1, 28922 Lysá nad Labem | |

Způsob ochrany nemovitosti

| |
|---|
| Nejsou evidovány žádné způsoby ochrany. |
|---|

Seznam BPEJ

| |
|------------------------------|
| Parcela nemá evidované BPEJ. |
|------------------------------|

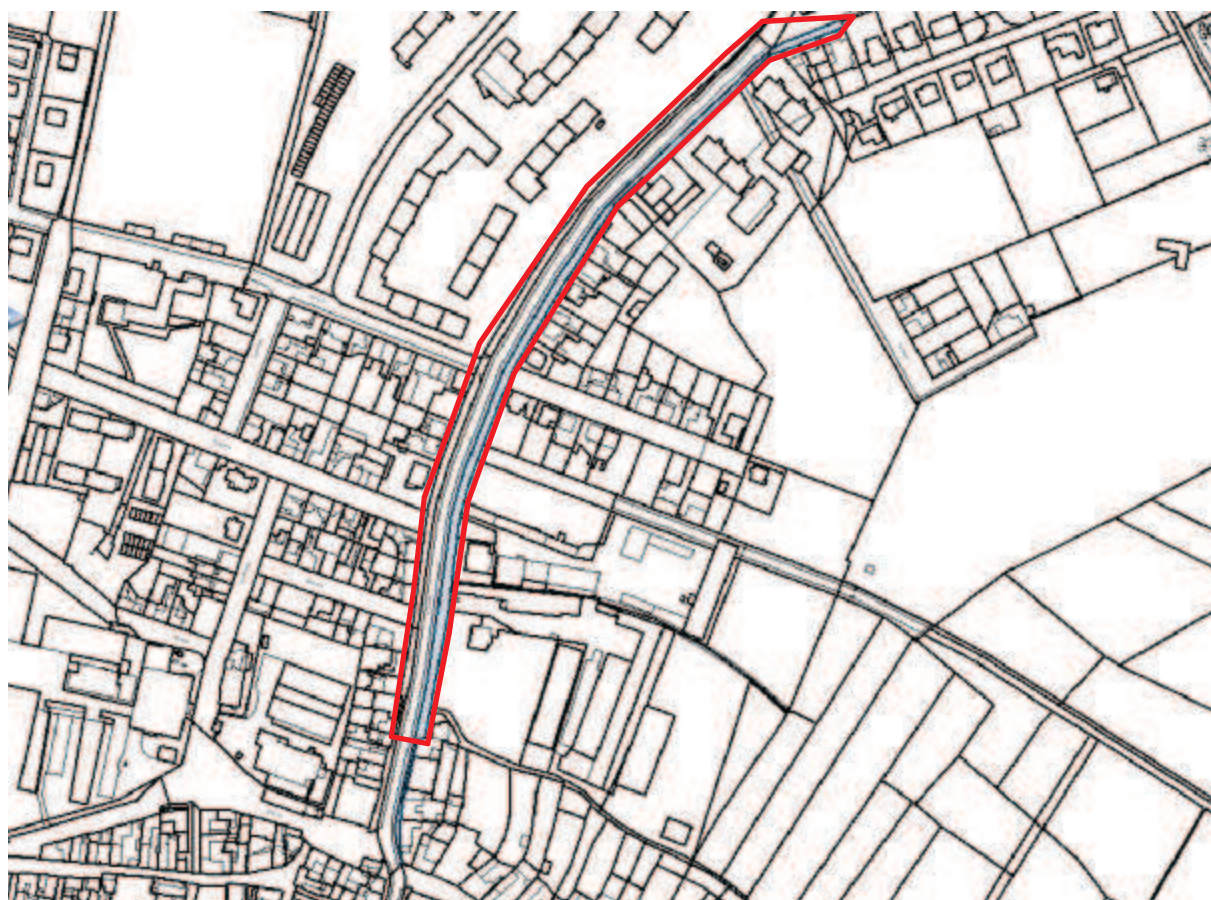
Omezení vlastnického práva

| Typ |
|--|
| Věcné břemeno oprav a údržby |
| Věcné břemeno zřizování a provozování vedení |

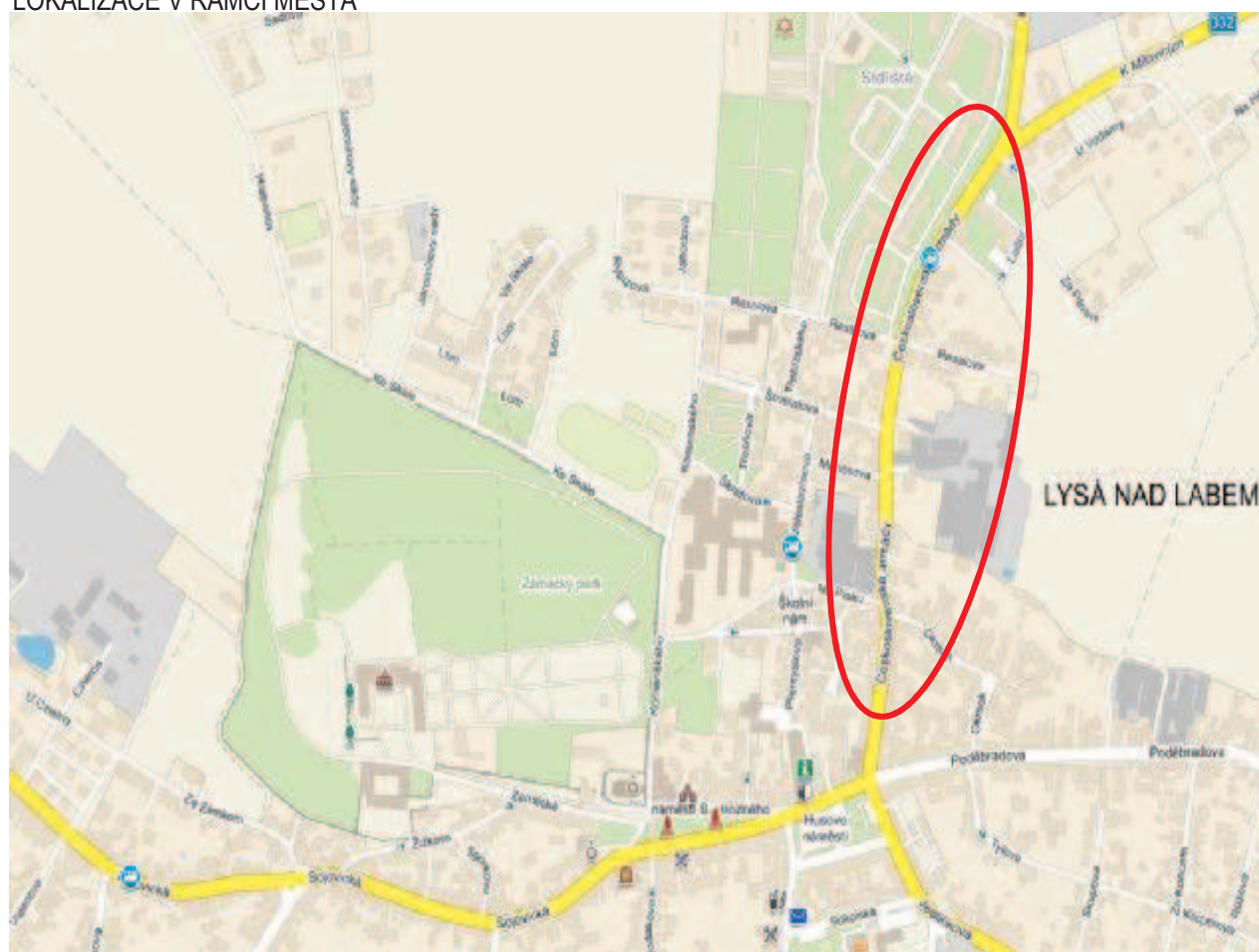
Jiné zápisy

| Typ |
|-----------------------------|
| Změna výměr obnovou operátu |

KATASTRÁLNÍ MAPA



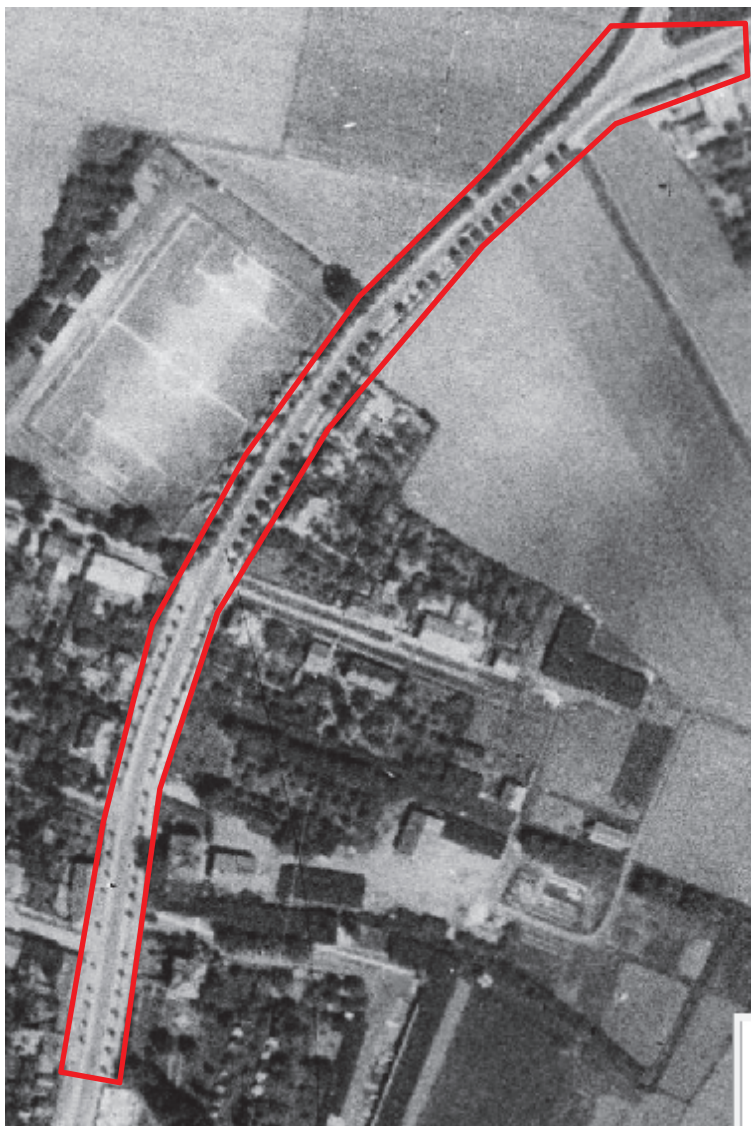
LOKALIZACE V RÁMCI MĚSTA



ORTOFOTOMAPA – AKTUÁLNÍ



ORTOFOTOMAPA – 50. LÉTA



VYHODNOCENÍ PERSPEKTIVY STROMOŘADÍ V ULICI ČESKOSLOVENSKÉ ARMÁDY A NÁVRH OBNOVY LYSÁ NAD LABEM

Ná základě požadavku města Lysá nad Labem byl v ulici Československé armády v souvislosti s připravovanou rekonstrukcí proveden dendrologický průzkum stávajících stromů, jehož cílem bylo popsat a zhodnotit aktuální zdravotní stav uličního stromořadí a navrhnout případné závěry ke způsobu jeho obnovy v rámci připravovaných stavebních úprav..

Lokalita se nachází nedaleko centrálního náměstí B.Hrozného a jde o jednu z nejfrekventovanějších ulic ve městě, směr Milovice, Benátky n.J., Mladá Boleslav.

Dřeviny rostou v zelených travnatých pásích o šířce 1-5 m po obou stranách komunikace. Jedná se o sídlení veřejně přístupnou zeleň v centru obce, jež má charakter oboustranné doprovodné liniové zeleně centrální komunikace, tvořené stromy okrasných višňí, kultivaru *Prunus serrulata* 'Kanzan'.

Tato oboustranná alej je tvořena dřevinami v různém zdravotním stavu i v různém věkovém stadiu (alej je tvořena směsicí nových výsadeb, středněvěkových jedinců i a starých stromů na konci svého vývoje)."

Zdravotní stav těchto stromů je odvislý od stanoviště, na němž vyrůstají. Stromy – především jejich kmeny, jsou často mechanicky poškozeny, mají jednostranné koruny či jsou vychýleny. Stromy rostoucí v nejužší části travnatého pásu mají tendenci k tvorbě zduřelých kořenových náběhů, obrostů báze a povrchových kořenů. Některé stromy rostou v konfliktu s inženýrskými sítěmi, dopravním značením, veřejným osvětlením, přílehlými stavebními objekty případně s okolními dřevinami.

Vzhledem k charakteru stromu a různé kvalitě původního sadebního materiálu mají i značně nejednotný habitus, od striktně trychtýřové koruny, která je rozpoznávacím znakem tohoto kultivaru přes široce rozkladité až po téměř převislé jedince (opět vlivem prostorových, světlostních a dalších podmínek)

Byl zde pozorován i výskyt dřevokazných hub (např. *Trametes versicolor* u stromu č. 47)

Nepravidelný spon od nedostatečných 4 m až po 12 i více metrů s jednotlivými delšími prolukami.

Na hodnocený veřejný prostor navazující v JV části převážně oplocené soukromé pozemky, v protilehlé části pak z větší části vegetační úpravy parčíku Sídliště.



Celkem bylo zinventováno 73 ks stromů. U většiny byla pozorována fyziologická i mechanická poškození stromů.

FOTODOKUMENTACE :



Různověkost a nepravidelný spon výsadeb, nejednotná podchozí a podjezdná výška



U většiny stromů bylo pozorováno mechanické poškození větvení nad vozovkou způsobené silničním provozem na komunikaci – nedostatečná podjezdná výška korun. Tato poranění umožňují infekci stromů škodlivými látkami, včetně spór dřevokazných hub.

Zásadní poškození kmene, báze a povrchových kořenů, ke kterému došlo pohybem vozidel v okolí stromů i nešetrným kosením trávy, sluneční spálou a dalšími příčinami.



Stromy vyrůstající v nedostatečném prokořenitelném prostoru - úzkém travnatém pásu (jehož šířka je v některých místech méně než 1 m) mají tendenci „vytlačovat se“ nad úroveň terénu, vytvářet kořenové náběhy a povrchové kořeny, kterými se strom snaží zvýšit svou stabilitu. Toto však ukazuje, že dřevina má nedostačující kořenový prostor a její stabilita a perspektiva je tak výrazně snížena.



V dané lokalitě bylo hodnoceno i několik stromů se zásadně sníženou biomechanickou nebo fyziologickou vitalitou. Jedná se například o stromy, u nichž se objevují kmenové výmladky. Ty jsou ukazatelem snížené fyziologické vitality dřeviny, kdy se strom snaží nahradit odstraněnou listovou plochu novými sekundárními výhonky, které jsou však nestabilní a stromu zároveň ubírají živiny. Byly pozorovány i stromy, u kterých byla patrná defoliace, výrazné odlistění oproti ostatním stromům. U několika dřevin se vyskytuje růstový problém v oblasti rouby



Infekce stromu č. 47 lesklokorkou pestrá (*Trametes versicolor*)

Netvárný habitus, konflikt s IS, nízká fyziologická vitalita, nedostatečná výška založení koruny a další problémy.



Podrobný popis stavu jednotlivých dřevin je předmětem následující dendrometrické tabulky

Tabulka dendrometrických hodnot
Soliterní stromy

Lysá nad Labem

| Číslo stromu | Taxon | Obvod v 1,3 m (cm) | Průměr koruny (m) | Výška (m) | Fyziologické stáří (1 - 6) | Fyziologická vitalita (0 - 5) | Zdravotní stav (0 - 5) | Provozní bezpečnost (0 - 3) | Cíl dopadu (0 - 3) | Perspektiva stromu (P,K,N) | Biomechanická vitalita |
|--------------|---------------------------|--------------------|-------------------|-----------|----------------------------|-------------------------------|------------------------|-----------------------------|--------------------|----------------------------|--|
| 1 | Prunus serrulata 'Kanzan' | 25 | 2 | 4 | 2 | 1 | 2 | 1 | 3 | N | mladý jedinec, prasklina na kmeni, výmladky |
| 2 | Prunus serrulata 'Kanzan' | 44 | 3 | 3 | 3 | 1 | 3 | 1 | 3 | N | poškození kmene, výmladky, rozsáhlé mechanické poškození |
| 3 | Prunus serrulata 'Kanzan' | 22 | 1 | 3 | 2 | 2 | 3 | 1 | 3 | N | mladý jedinec, poškozený kmen, výmladky, neperspektivní |
| 4 | Prunus serrulata 'Kanzan' | 82 | 5 | 5 | 4 | 2 | 2 | 1 | 3 | K | mírně vychýlený, povrchové kořeny |
| 5 | Prunus serrulata 'Kanzan' | 53 | 5 | 5 | 3 | 2 | 2 | 1 | 3 | N | jednostranná koruna, dutina v oblasti roubu |
| 6 | Prunus serrulata 'Kanzan' | 41 | 3 | 4 | 3 | 1 | 3 | 1 | 3 | K | zavalené poškození kmene |
| 7 | Prunus serrulata 'Kanzan' | 25 | 2 | 3 | 2 | 1 | 1 | 1 | 3 | N | poškozené větvení v koruně |
| 8 | Prunus serrulata 'Kanzan' | 38 | 3 | 4 | 2 | 2 | 3 | 1 | 3 | N | rozsáhlé poškození kmene, podélná prasklina, chřadnoucí |
| 9 | Prunus serrulata 'Kanzan' | 88 | 6 | 5 | 4 | 1 | 2 | 1 | 3 | K | mechanické poškození nad vozovkou, výmladky |
| 10 | Prunus serrulata 'Kanzan' | 72 | 4 | 4 | 3 | 1 | 2 | 1 | 3 | K | zlomy v koruně, výmladky |
| 11 | Prunus serrulata 'Kanzan' | 94 | 6 | 5 | 4 | 1 | 2 | 1 | 3 | K | zlomy v koruně, mechanické poškození nad vozovkou |
| 12 | Prunus serrulata 'Kanzan' | 57 | 6 | 6 | 4 | 1 | 2 | 1 | 3 | K | mechanické poškození větví, trhliny na kmeni |
| 13 | Prunus serrulata 'Kanzan' | 75 | 7 | 6 | 4 | 1 | 2 | 1 | 3 | K | mechanické poškození nad vozovkou |
| 14 | Prunus serrulata 'Kanzan' | 38 | 2 | 3 | 2 | 2 | 2 | 1 | 3 | K | nestabilní větvení, výmladky |
| 15 | Prunus serrulata 'Kanzan' | 50 | 4 | 4 | 3 | 1 | 2 | 1 | 3 | K | zlomy v koruně, zavalená rána na kmeni |
| 16 | Prunus serrulata 'Kanzan' | 57 | 4 | 5 | 3 | 1 | 2 | 1 | 3 | K | podélná prasklina kmene |
| 17 | Prunus serrulata 'Kanzan' | 25 | 3 | 3 | 2 | 2 | 2 | 1 | 3 | N | mechanické poškození na bázi, vychýlený, neperspektivní |
| 18 | Prunus serrulata 'Kanzan' | 47 | 4 | 4 | 3 | 2 | 2 | 1 | 3 | K | zavalená rána na bázi, mechanické poškození nad vozovkou |
| 19 | Prunus serrulata 'Kanzan' | 38 | 4 | 3 | 2 | 1 | 2 | 1 | 3 | K | kořenové náběhy, mírně vychýlený |
| 20 | Prunus serrulata 'Kanzan' | 63 | 6 | 5 | 4 | 2 | 2 | 1 | 3 | K | mechanické poškození nad vozovkou |
| 21 | Prunus serrulata 'Kanzan' | 82 | 8 | 6 | 4 | 2 | 2 | 1 | 3 | K | široká jednostranná koruna, poškozené povrchové kořeny |
| 22 | Prunus serrulata 'Kanzan' | 50 | 5 | 5 | 3 | 2 | 3 | 1 | 3 | N | kořenové náběhy, drobné trhliny na kmeni |
| 23 | Prunus serrulata 'Kanzan' | 53 | 6 | 4 | 3 | 2 | 2 | 1 | 3 | K | trhliny na kmeni |
| 24 | Prunus serrulata 'Kanzan' | 57 | 6 | 5 | 3 | 2 | 3 | 1 | 3 | N | mechanické poškození kmene, povrchové kořeny |
| 25 | Prunus serrulata 'Kanzan' | 25 | 3 | 4 | 2 | 3 | 3 | 1 | 3 | N | poškození na bázi, výmladky, chřadnoucí |

Tabulka dendrometrických hodnot
Soliterní stromy

Lysá nad Labem

| | | | | | | | | | | | |
|----|---------------------------|----|---|---|---|---|---|---|---|---|--|
| 26 | Prunus serrulata 'Kanzan' | 47 | 4 | 4 | 3 | 2 | 3 | 1 | 3 | N | kořenové náběhy, prasklina na kmeni |
| 27 | Prunus serrulata 'Kanzan' | 50 | 4 | 4 | 3 | 2 | 3 | 1 | 3 | N | kořenové náběhy, prasklina na kmeni |
| 28 | Prunus serrulata 'Kanzan' | 44 | 4 | 5 | 3 | 2 | 3 | 1 | 3 | N | trhliny na kmeni, poškození na bázi |
| 29 | Prunus serrulata 'Kanzan' | 66 | 6 | 5 | 3 | 2 | 3 | 1 | 3 | N | trhliny na kmeni, vychýlený |
| 30 | Prunus serrulata 'Kanzan' | 47 | 4 | 5 | 3 | 2 | 2 | 1 | 3 | N | kořenové náběhy, trhliny na kmeni, mechanické poškození nad vozovkou |
| 31 | Prunus serrulata 'Kanzan' | 31 | 3 | 4 | 2 | 2 | 3 | 1 | 3 | N | povrchové kořeny, trhliny na kmeni, vychýlený |
| 32 | Prunus serrulata 'Kanzan' | 53 | 4 | 4 | 3 | 2 | 2 | 1 | 3 | K | poškození kmene na bázi, konflikt s dopravním značením |
| 33 | Prunus serrulata 'Kanzan' | 53 | 4 | 4 | 3 | 2 | 3 | 1 | 3 | N | výrazné kořenové náběhy |
| 34 | Prunus serrulata 'Kanzan' | 60 | 5 | 5 | 3 | 1 | 2 | 1 | 3 | K | mechanické poškození nad vozovkou |
| 35 | Prunus serrulata 'Kanzan' | 41 | 4 | 4 | 3 | 1 | 3 | 1 | 3 | N | mírně vychýlený, trhliny na kmeni |
| 36 | Prunus serrulata 'Kanzan' | 57 | 5 | 5 | 3 | 2 | 3 | 1 | 3 | N | poškození kmene, povrchové kořeny, výmladky, mírná defoliace |
| 37 | Prunus serrulata 'Kanzan' | 82 | 6 | 4 | 4 | 2 | 3 | 1 | 3 | K | mechanické poškození nad vozovkou, výmladky, košatý habitus |
| 38 | Prunus serrulata 'Kanzan' | 79 | 5 | 6 | 4 | 2 | 4 | 2 | 3 | N | výrazné poškození kmene, povrchové kořeny |
| 39 | Prunus serrulata 'Kanzan' | 38 | 4 | 4 | 3 | 2 | 2 | 1 | 3 | K | kořenové náběhy, jednostranná koruna |
| 40 | Prunus serrulata 'Kanzan' | 13 | 1 | 3 | 1 | 3 | 4 | 2 | 3 | N | mladá neperspektivní výsadba, většina koruny odstraněna, výrazné poškození kmene |
| 41 | Prunus serrulata 'Kanzan' | 44 | 4 | 4 | 3 | 2 | 2 | 1 | 3 | K | kořenové náběhy, výmladky |
| 42 | Prunus serrulata 'Kanzan' | 31 | 3 | 4 | 2 | 1 | 2 | 1 | 3 | K | kořenové náběhy, zlomy v koruně |
| 43 | Prunus serrulata 'Kanzan' | 28 | 3 | 4 | 2 | 2 | 2 | 1 | 3 | N | poškození v oblasti roubu, poškození na bázi |
| 44 | Prunus serrulata 'Kanzan' | 25 | 3 | 4 | 2 | 1 | 2 | 1 | 3 | K | poškození na bázi |
| 45 | Prunus serrulata 'Kanzan' | 38 | 4 | 4 | 2 | 2 | 2 | 1 | 3 | K | kořenové náběhy |
| 46 | Prunus serrulata 'Kanzan' | 57 | 5 | 4 | 3 | 2 | 2 | 1 | 3 | K | kořenové náběhy, mechanické poškození větvení |
| 47 | Prunus serrulata 'Kanzan' | 31 | 2 | 4 | 2 | 3 | 4 | 2 | 3 | N | výrazné poškození kmene, infekce dřevokaznou houbou (Trametes versicolor) |
| 48 | Prunus serrulata 'Kanzan' | 35 | 2 | 4 | 2 | 3 | 4 | 2 | 3 | N | výrazně vychýlený, poškození kmene, výmladky |
| 49 | Prunus serrulata 'Kanzan' | 41 | 4 | 3 | 2 | 2 | 2 | 1 | 3 | K | poškození na bázi, povrchové kořeny, mechanické poškození nad vozovkou |
| 50 | Prunus serrulata 'Kanzan' | 41 | 3 | 4 | 2 | 1 | 2 | 1 | 3 | K | mechanické poškození nad vozovkou, kořenové náběhy, konflikt s jírovcem |
| 51 | Prunus serrulata 'Kanzan' | 25 | 2 | 3 | 2 | 3 | 4 | 2 | 3 | N | výmladky, více závažných poškození kmene, chřadnoucí |
| 52 | Prunus serrulata 'Kanzan' | 69 | 4 | 5 | 3 | 1 | 2 | 1 | 3 | K | povrchové kořeny, mechanické poškození nad vozovkou |
| 53 | Prunus serrulata 'Kanzan' | 44 | 3 | 4 | 2 | 1 | 2 | 1 | 3 | K | jednostranná koruna, kořenové náběhy |
| 54 | Prunus serrulata 'Kanzan' | 38 | 3 | 4 | 2 | 2 | 3 | 1 | 3 | N | zlomy v koruně, mechanické poškození nad vozovkou |
| 55 | Prunus serrulata 'Kanzan' | 57 | 3 | 4 | 3 | 1 | 3 | 1 | 3 | K | výrazné kořenové náběhy |
| 56 | Prunus serrulata 'Kanzan' | 57 | 4 | 4 | 3 | 2 | 3 | 1 | 3 | N | spíše převislý charakter, nádorový výrůstek na kmeni |
| 57 | Prunus serrulata 'Kanzan' | 44 | 3 | 3 | 2 | 1 | 2 | 1 | 3 | N | kořenové náběhy |

Soliterní stromy

| | | | | | | | | | | | |
|----|---------------------------|----|---|---|---|---|---|---|---|---|---|
| 58 | Prunus serrulata 'Kanzan' | 82 | 6 | 6 | 4 | 2 | 2 | 1 | 3 | K | kořenové náběhy, povrchové kořeny |
| 59 | Prunus serrulata 'Kanzan' | 50 | 5 | 4 | 3 | 2 | 2 | 1 | 3 | K | poškození na bázi, mechanické poškození nad vozovkou, konflikt s dopravním značením |
| 60 | Prunus serrulata 'Kanzan' | 50 | 4 | 4 | 3 | 2 | 2 | 1 | 3 | N | výmladky, poškození na bázi |
| 61 | Prunus serrulata 'Kanzan' | 63 | 3 | 3 | 3 | 2 | 2 | 1 | 3 | K | kořenové náběhy, mírně vychýlený |
| 62 | Prunus serrulata 'Kanzan' | 63 | 3 | 3 | 3 | 2 | 2 | 1 | 3 | K | poškození na kmeni, kořenové náběhy |
| 63 | Prunus serrulata 'Kanzan' | 35 | 3 | 4 | 3 | 2 | 3 | 1 | 3 | N | kořenové náběhy, poškození na kmeni |
| 64 | Prunus serrulata 'Kanzan' | 50 | 5 | 4 | 3 | 2 | 3 | 1 | 3 | N | kořenové náběhy, poškození na kmeni |
| 65 | Prunus serrulata 'Kanzan' | 41 | 4 | 4 | 3 | 2 | 2 | 1 | 3 | K | kořenové náběhy, mechanické poškození nad vozovkou |
| 66 | Prunus serrulata 'Kanzan' | 19 | 1 | 3 | 2 | 3 | 4 | 2 | 3 | N | mladý neperspektivní jedinec, vychýlený, poškození kmene, chřadnoucí |
| 67 | Prunus serrulata 'Kanzan' | 44 | 3 | 4 | 3 | 2 | 2 | 1 | 3 | K | mírně vychýlený, trhliny, výmladky |
| 68 | Prunus serrulata 'Kanzan' | 50 | 4 | 4 | 3 | 3 | 3 | 1 | 3 | N | mírně vychýlený, kořenové náběhy |
| 69 | Prunus serrulata 'Kanzan' | 57 | 3 | 4 | 3 | 2 | 2 | 1 | 3 | K | trhliny na kmeni, kořenové náběhy, mechanické poškození nad vozovkou |
| 70 | Prunus serrulata 'Kanzan' | 44 | 4 | 4 | 3 | 3 | 3 | 1 | 3 | N | poškozené povrchové kořeny, mírná defoliace |
| 71 | Prunus serrulata 'Kanzan' | 44 | 4 | 3 | 3 | 3 | 2 | 1 | 3 | N | výmladky, mechanické poškození nad vozovkou |
| 72 | Prunus serrulata 'Kanzan' | 38 | 3 | 3 | 3 | 2 | 3 | 1 | 3 | N | mechanické poškození nad vozovkou |
| 73 | Prunus serrulata 'Kanzan' | 31 | 2 | 3 | 3 | 3 | 3 | 1 | 3 | N | poškození na bázi a na kmeni, defoliace |

METODIKA INVENTARIZACE STÁVAJÍCÍCH DŘEVIN

Číslo stromu:

Udává číslo stromu

Taxon

Určuje se rod, druh a pokud lze, i kultivar stromu. Byla použita nomenklatura dle Hurycha.

Obvod kmene

Obvod kmene je udáván v centimetrech, měřen ve výšce 1,3 m

Průmět koruny

Udáván v metrech odhadem nebo jednoduchým měřením

Výška

Udávána v metrech u referenčních stromů k dané ploše měřena výškoměrem. U ostatních stromů odhadovaná.

Fyziologické stáří

Zařazení do věkových kategorií, např.:

1. nové vysazený jedinec, neaklimatizovaný
2. mladý aklimatizovaný strom ve fázi dynamického růstu
3. dospívající jedinec - dorůstající do velikosti dospělého stromu
4. dospělý jedinec - začíná se projevovat stagnace růstu
5. starý jedinec - projevuje se ústup koruny
6. senescentní jedinec - strom s postupně odumírající primární korunou

Popis stavu stromu

Fyziologická vitalita

Charakterizuje strom z hlediska jeho fyziologické aktivity. Hodnotí se parametry ukazující na jeho životaschopnost - schopnost reagovat na vlivy prostředí a bránit se napadení patogenními organismy. Hlavním hodnoceným parametrem je defoliace koruny, malformace větvení na periferii koruny, vývoj sekundárních výhonů. *Principem hodnocení je zachytit dlouhodobý průběh vitality a vyloučit akutní krátkodobé vlivy jako např. jednorázovou defoliaci v důsledku žíru hmyzu).*

- 0- Vysoká
- 1- mírně narušená
- 2- zřetelné narušená - stagnace růstu, prosychání koruny na periferních oblastech
- 3- výrazné snížená - začínající ústup koruny, odumřelý vrchol koruny
- 4- zbytková vitalita - větší část koruny odumřelá
- 5- odumřelý strom

Zdravotní stav

Zhodnocením stavu stromu z hlediska narušení jeho kořenového systému, kmene a větví. Jako narušení se chápe přítomnost růstových defektů (např. tlakových vidlic), zjištěná mechanická poškození (rány, stržená kůra apod.) a napadení patogenními organismy (především dřevokaznými houbami). Do hodnocení se nezařazuje vliv nevhodného ořezu.

- 0- Výborný
- 1- dobrý - defekty malého rozsahu bez vlivu na stabilitu nosných prvků
- 2- zhoršený - narušení zásadnějšího charakteru, často vyžadující stabilizační či sanační zásah
- 3- výrazné zhoršený - souběh defektů, vyžaduje stabilizační zásah; často snižuje perspektivu hodnoceného stromu
- 4- silné narušený - bez možnosti stabilizace, zkrácená perspektiva
- 5- havarijní - akutní riziko rozpadu stromu

Provozní bezpečnost

Provozní bezpečnost je determinovaná především biomechanickou složkou vitality dřevin. Ta udává u odolnost vůči rozlomení, vyvrácení či jiné destrukci. Sleduje množství, typy a míru defektů či podmínek, které vytvářejí predispozice k tomuto selhání. Zjednodušená stupnice hodnocení 0-3.

- 0- optimální - Stromy zcela bezpečné, resp. bez zjevných defektů a nevyžadující žádné zásahy k jejich stabilizaci.
- 1- snížená - Stromy s mírnými, příp. teprve se rozvíjejícími defekty. V případě delší prodlevy zásahu se jejich stav může snadno zhoršit do nižšího stupně.
- 2- silně snížená - Stromy s výraznými defekty, náchylné k selhání, zlomu či vývratu vyžadující rychlý zásah.
- 3- havarijní stav - stromy v havarijním stavu nebo s fatálními defekty vyžadující okamžitý zásah k jejich stabilizaci, příp. kácení.

Cíl dopadu

Hodnotí intenzitu provozu na stanovišti a možnost ublížení na zdraví nebo poškození majetku v dopadovém prostoru stromu. Nehodnotí provozní bezpečnost stromu, ale pouze stanoviště. Zjednodušená stupnice hodnocení 0-3.

- 0- bez rizika - Extenzivní, málo využívané plochy s nízkým provozem, dostatečně vzdálené od budov a konstrukcí.
- 1- nízká míra rizika - Málo exponované plochy s mírným provozem.
- 2- střední míra rizika - Častěji využívané plochy s vyšším provozem nebo častějším výskytem osob.
- 3- vysoké riziko - Plochy s častým a dlouhodobým výskytem osob, intenzivním provozem (komunikace, parkoviště), nebo v blízkosti staveb v dopadové zóně stromů.

Perspektiva stromu

Perspektiva dřeviny na lokalitě je souhrnná hodnota vyjadřující životnost a délku uplatnění stromu z pěstebního hlediska.

Stupeň P - dřeviny alespoň střednědobě perspektivní - Dřeviny se středně až dlouhodobou perspektivou, které nemají zásadní zjevné znaky, jež by zásadně zkrátily jejich setrvání na stanovišti.

Stupeň K - dřeviny se zkrácenou perspektivou (krátkodobě perspektivní) • Dřeviny, které mají výrazné znaky, co značně snižují jejich dlouhodobou perspektivu.

Stupeň N - dřeviny neperspektivní a havarijní - Dřeviny ve špatném zdravotním stavu, nebo i takové, u kterých není účelné vynakládat prostředky na jejich další stabilizaci či ošetření, stromy havarijní.

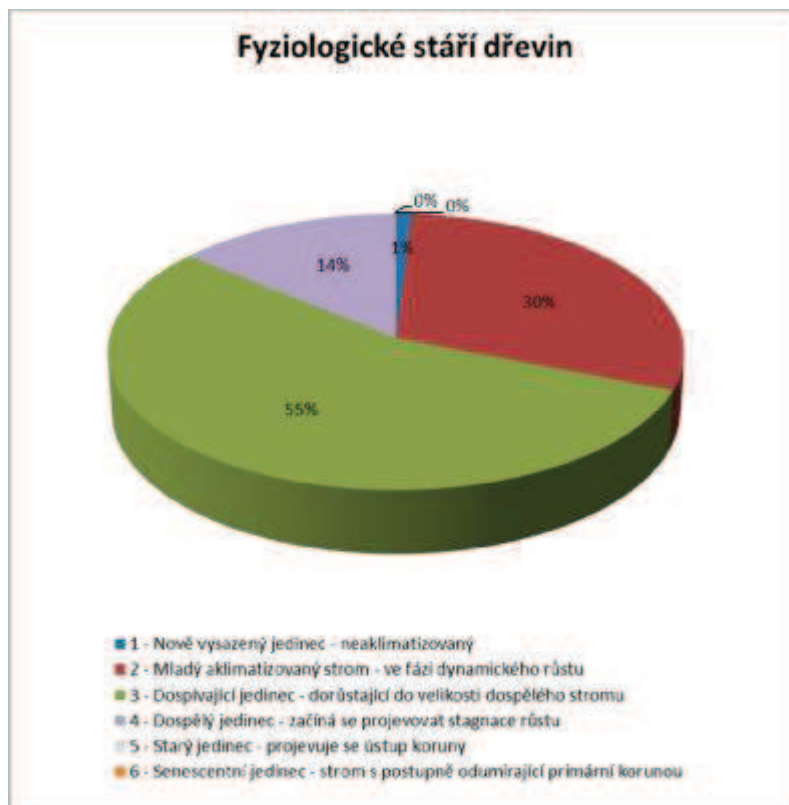
Biomechanická vitalita

Popisuje významné anomálie či defekty na kořenech, bázi, kmeni a v koruně stromu, které mohou být zásadní z hlediska snížení biomechanických vlastností dřeviny, nebo pro upřesnění stavu dřeviny a určení způsobu jejího ošetření. Popisovány bývají zejména růstové defekty, infekce, dutiny a různá mechanická poškození, suché větve či nepravidelný tvar koruny.

Informace o celkovém stavu řešené části stromořadí poskytují i následující grafy, z kterých vyplývá, že 55 % jedinců patří do kategorie dospívajících jedinců, 30 % jich je v kategorii mladých aklimatizovaných stromů, 14 % již dospělých jedinců projevujících stagnaci růstu a 1 % zaujímají jedinci nově vysazení.

Avšak zdravotní stav těchto dřevin je v převážné většině 56 % je zhoršený, což znamená, že mají narušení zásadnějšího charakteru, vyžadující stabilizační či sanační zásah, dalších 34 % je v kategorii výrazně zhoršeného zdravotního stavu, kde se již perspektiva stromu na stanovišti výrazně snižuje a dalších 9 % je již ve stavu bez možnosti stabilizace.

Dle perspektivy dřevin na stanovišti, která zahrnuje všechny aspekty stanoviště a stavu dřevin, se zde nenacházejí perspektivní dřeviny, pouze krátkodobě perspektivní v 49% zastoupení a 51 % jich je neperspektivních.





Závěr a zhodnocení zjištěných údajů :

Stávající alej jako celek není dlouhodobě funkční a udržitelná, je tvořena různě starými stromy v nepravděpodobné výsadbě, nezohledňující prostorové možnosti, převážně ve zhoršeném zdravotním stavu.

Původně Odborem životního prostředí požadovaná přesadba vybraných dřevin a ponechání části stávajících na stanovišti i po dobu rekonstrukce a rozšiřování vozovky a zřizování parkovacích míst není z výše uvedených objektivních důvodů realizovatelná ani smysluplná.

Potenciální přesadba těchto neperspektivních a defektních dřevin je s ohledem na technické limity (IS, zpevněné povrchy apod.) mimořádně nákladná a náročná, s mizivou šancí na úspěch. Oprávněnost přesadby i s ohledem na aktuální výše popsaný zdravotní stav, minimální perspektivu těchto dřevin a další limity je více než diskutabilní a jednalo by se o plýtvání finančními prostředky, které je vhodnější využít na smysluplnou kompletní, dlouhodobě perspektivní obnovu.

Část starších jedinců, které by dle předběžné úvahy mohly a měly zůstat na stanovišti i po dobu výstavby také není dostatečně perspektivní, zcela jistě dojde k poškození kořenového systému při provádění výkopových prací a jednalo by se o nekoncepční, urbanisticky nevhodné, velice krátkodobé opatření.

Dřevina *Prunus serrulata* 'Kanzan' není pro toto prostředí vhodná svým nízkým nasazením koruny, rozkladitým habitem, krátkověkostí, podpořenou rozvětvením z jednoho místa, kde vznikají v poměrně nízkém věku provozní problémy, citlivostí na korekční řez, tendencí tvořit klejotoky při poranění, citlivostí na houbová poškození kmene a nízkou tolerancí k posypovým solím.

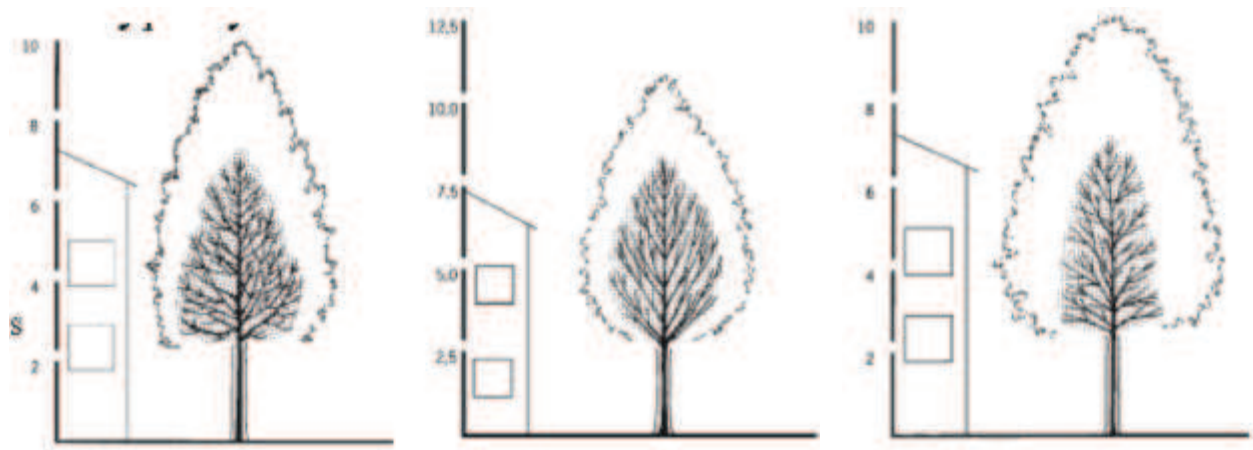
Je nezbytné, aby byla veřejnost seznámena s tímto objektivním hodnocením a snadněji tak pochopila navrhovaná, dlouhodobě funkční opatření.

Z výše uvedených důvodů doporučujeme v rámci rekonstrukce této části komunikace realizovat následující vegetační úpravy :

- náhradu kompletní stávající výsadby vhodným dlouhodobě perspektivními alejemi dřevin
- aleje umísťovat pouze do dostatečně širokých pásů podél komunikace (dostatečný prokořenitelný prostor)
- pro liniovou výsadbu lze využít i svah, případně hranu parkové plochy v lokalitě Sídliště podél SZ okraje řešeného území
- optimalizace umístění a rytmy výsadeb, aby nebyly v konfliktu se stávajícími a novými limity plochy
- volba habituálně vhodného ověřeného kultivaru dřeviny, použitelného do těchto ztížených podmínek

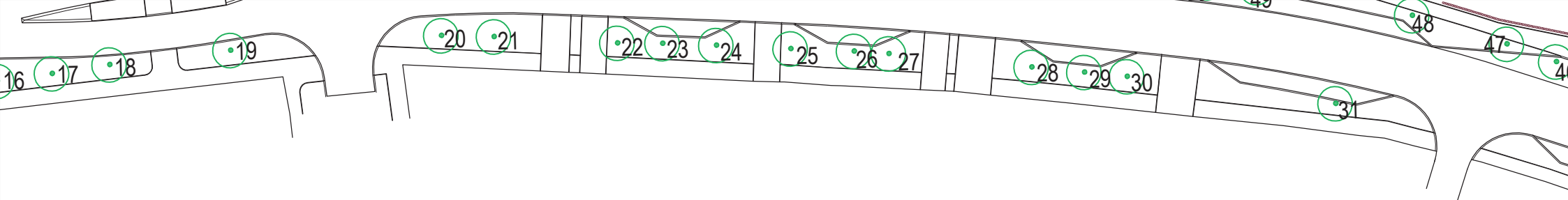
- stanovení konkrétní doporučené druhové skladby, technologie výsadby, pomocných technických opatření pro dlouhodobé fungování alejí i v ochranných pásmech IS atd. není obsahem tohoto průzkumu a bude součástí realizační projektové dokumentace včetně projednání a odsouhlasení konečného řešení zástupci města
- zelené pásy nevhodné pro výsadbu s ohledem na nedostatečnou šířku, přítomnost IS apod. využít k výsadbě oddělovacího živého plotu nebo atraktivní půdokryvné výsadby náhrady trávníků (půdokryvné růže apod.)

Vhodný habitus dřevin pro toto uliční stromořadí :



Navazující plochy pro případné umístění výsadby pro zajištění dostatečného kořenového prostoru





LEGENDA STÁVAJÍCÍCH PRVKŮ



Dřeviny stávající alejové cel